



آیین نامه ستاد قربانی مسجد

تهیه و تدوین:

بنیاد مجازی آبادگران مساجد

www.aabadgaran.ir



«وَمَنْ يُعْظِمْ شَعَائِرَ اللَّهِ فَإِنَّهَا مِنْ تَقْوَى الْقُلُوبِ» (حج: ۳۲)

ترجمه: «وکسی که اوامر و برنامه‌های الهی را بزرگ شمارد، بی‌گمان این بزرگداشت نشانه‌ی تقوای دل‌هاست».

گرچه پیشینه‌ی قربانی، به زمان حضرت آدم بازمی‌گردد آن هنگام که پسران ایشان (هابیل و قابیل) برای خداوند قربانی تقدیم کردند، از یکی (هابیل) پذیرفته شد و از دیگری (قابیل) پذیرفته نشد (المائدة: ۲۶).؛ اما رسم قربانی، یادگار حضرت ابراهیم است. که روز دهم ذی‌الحجه با نام عید قربان، به‌جا می‌آید و یکی از شعایر دینی و عیدهای بزرگ مسلمانان محسوب می‌شود.

حقیقت قربانی، گذشتن از منیت‌ها و خواهش‌ها و چه بسا دستورات نفس است که در برابر اراده و خواست خداوند قربانی می‌شود و ما این روز را پس از چند هزار سال جشن می‌گیریم تا به خود یادآوری کنیم که کمال آدمی و رضایت الهی با قربانی کردن دیو نفس به پای دستورات الهی حاصل می‌شود و در چنین روزی جشن بندگی را برپا می‌کنیم و به یاد دستور الهی که قربانی کردن قوچ باشد، ما نیز با راهنمایی پیامبران و امامان، حیوان حلال‌گوشتی را ذبح می‌کنیم و به فقرا و مستمندان می‌بخشیم. خداوند متعال در قرآن کریم می‌فرماید: «وقتی شما قربانی می‌کنید آنچه که متعلق به خداست، تقوای شماست نه گوشت و پوست قربانی» (الحج: ۳۷). پیام این سخن آن است که فلسفه‌ی عید قربان، به مسلخ بردن شهوات نفسانی است که باید آن را به قربان‌گاه برده و در پیشگاه معبود آن را فدا نماییم.

با توجه به فضائل قربانی و تأکید پیامبر بزرگوار اسلام (ص) بر این شعار دینی، و اهمیت عبادت گروهی در دین مبین اسلام، و نیز جایگاه مسجد به‌عنوان معنوی‌ترین پایگاه عبادی و کانون تجمع مسلمانان، بر آن شدیم تا سند راهنمای کنونی را با عنوان «آیین‌نامه‌ی ستاد قربانی مسجد» تدوین نماییم، باشد که برای ائمه‌ی جماعت، هیأت امناء و اهل مساجد مفید واقع گردد.

بنیاد مجازی آبادگران مساجد

فصل اول

اهمیت، احکام، تعاریف و ویژگی‌ها



❖ ماده (۱) اهمیت تشکیل ستاد قربانی

در شرایط اقتصادی جامعه‌ی امروز در بسیاری مواقع، یک نفر به تنهایی از عهده‌ی خرید یک دام (گوسفند، بز یا گاو و...) برای امر قربانی، بر نمی‌آید؛ اما وقتی هفت نفر در خرید یک گاو مشارکت می‌کنند، هر یک از افراد هزینه‌ی کمتری را تقبل می‌کند و در نتیجه، تعداد بیشتری در امر قربانی مشارکت می‌کنند. از سوی دیگر وقتی هر کس برای خود جداگانه قربانی می‌کند، غالباً پیش می‌آید که هنگام توزیع گوشت قربانی، کسانی به تعداد زیاد از هر طرف سهم قربانی، دریافت می‌کنند و کسانی دیگر، به خاطر شناخته نشدن و یا دوری از فرد قربانی‌کننده، هیچ سهمی دریافت نمی‌کنند. لذا تشکیل ستاد قربانی ضرورت می‌یابد و این ستاد، لیست نیازمندان مستحق دریافت قربانی را از قبل، در محدوده‌ی فعالیت ستاد، شناسایی نموده و گوشت قربانی را به طور عادلانه میان آنان توزیع می‌نماید.



❖ ماده (۲) حکم قربانی در مذاهب فقهی

امام شافعی، امام مالک و امام احمد (رحمهم الله) قربانی را برای کسی که توانایی انجام آن را داشته باشد «سنت مؤکده» می‌دانند. اما امام ابوحنیفه (رحمه الله) قربانی را برای کسی که توانایی انجام آن را داشته باشد «واجب» می‌داند. در مذهب تشیع نیز چنین است؛ یعنی در صورت استطاعت مالی، انجام آن «واجب» است.



❖ ماده (۳) ویژگی‌های قربانی‌کننده

فرد یا افرادی که قصد انجام قربانی دارند، برای آن که این عمل نیک‌شان نزد خداوند دارای اجر اخروی باشد می‌بایست ویژگی‌های زیر را داشته باشند:

(۱) از موهبت عقل و خرد بهره‌مند باشد؛

(۲) یکتاپرست باشد؛

- ۳) دام‌ها را با نیتِ قربانی روز عید قربان قربانی کند؛
- ۴) دام‌ها را برای غیرخدا قربانی نکند؛
- ۵) هنگام قربانی دام‌ها، نام غیرخدا را بر زبان نیاورد؛
- ۶) هنگام قربانی، عبارت «بسم الله» را بر زبان بیاورد؛
- ۷) ابزار قربانی باید تیز و بُرنده باشد و از جنس دندان و ناخن نباشد؛
- ۸) بیان عبارت «الله اکبر» پس از گفتن «بسم الله» مستحب است؛
- ۹) دستمزد فرد قربانی کننده نباید از گوشت، پوست و سایر اعضای قربانی پرداخت شود.



❖ ماده ۴) تعریف اضحیه

منظور از «اضحیه» دام‌هایی از قبیل: شتر، گاو، گوسفند و بز است که در روز قربان و سه روز پس از آن به نیت نزدیک شدن به خداوند قربانی می‌شوند. یک شتر یا یک گاو می‌تواند از جانب هفت نفر قربانی شود. همچنین هرگاه فردی گوسفندی را برای خود و خانواده‌اش قربانی کند کفایت می‌کند؛ منظور از خانواده در واقع همسر و فرزندان و نیز کسانی هستند که هزینه‌ی زندگی آن‌ها، برعهده‌ی فرد قربانی کننده است.



❖ ماده ۵) ویژگی‌های قربانی

- ۱) قربانی باید از دام‌ها (گاو، شتر، گوسفند و بز) باشد؛
- ۲) دام باید به سن و سال قربانی رسیده باشد (شتر ۵ سال کامل، گاو ۲ سال کامل، گوسفند و بز یکسال کامل)؛
- ۳) دام باید عاری از عیب‌های بازرانده از امور قربانی باشد؛ این عیب‌ها عبارتند از:
 - اول: از ناحیه‌ی یک چشم و یا دو چشم نابینا نباشد.
 - دوم: به بیماری محرزی مبتلا نباشد.
 - سوم: به طور آشکار لنگ نباشد.
 - چهارم: به شدت لاغر نباشد.
- ۴) دام قربانی از طریق حلال تهیه شده باشد؛
- ۵) دام‌های قربانی کاملاً در اختیار قربانی کننده باشد (دامی که به عنوان رهن در اختیار شخص باشد روا نیست قربانی شود).

❖ ماده ۶) زمان انجام قربانی

قربانی پس از پایان نماز عید قربان و سه روز پس از آن (ایام التشریق) یعنی روزهای یازدهم، دوازدهم و سیزدهم ذی الحجه، صورت می پذیرد.



❖ ماده ۷) مصارف گوشت قربانی

خداوند متعال در قرآن کریم می فرماید: «فَكُلُوا مِنْهَا وَأَطْعِمُوا الْبَائِسَ الْفَقِيرَ» (الحج: ۲۸)؛ یعنی «خودتان از آن (گوشت قربانی) بخورید و هر نیازمند مستمندی را از آن بهره مند سازید».

به این ترتیب، گوشت قربانی می تواند در میان سه دسته توزیع شود:

- ۱) بخشی برای خوردن قربانی کننده و خانواده اش؛
- ۲) بخشی به عنوان هدیه بین خویشاوندان و دوستان توزیع می گردد؛
- ۳) بخشی به عنوان صدقه میان مستمندان توزیع می شود.



فصل دوم

ساختار، وظایف و فرآیندها

❖ ماده ۸) اعضای ستاد قربانی

به منظور ساماندهی و تسهیل امر قربانی، ستادی تحت عنوان «ستاد قربانی» با محوریت یک مسجد با ترکیب روبه‌رو تشکیل می‌شود: «امام جماعت»، «اعضای هیأت امنای مسجد»، «تعدادی از معتمدین محل» و «جوانان علاقمند و توانمند محله (شهر یا روستا)».

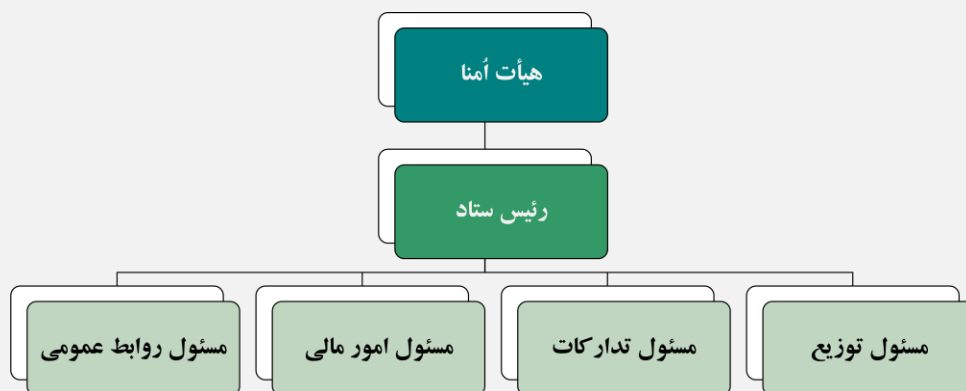
تبصره ۱: تعداد اعضای ستاد با توجه به شرایط محل، می‌تواند بیشتر از ۷ نفر باشد.

تبصره ۲: حضور زنان در ستاد قربانی بلامانع است.

❖ ماده ۹) ساختار ستاد قربانی:

ستاد قربانی متشکل از ارکان زیر است:

- **رئیس ستاد:** سرپرستی ستاد قربانی را برعهده دارد.
- **مسئول روابط عمومی:** سرپرستی امور مربوط به اطلاع‌رسانی، تهیه لیست نیازمندان و تدوین گزارش عملکرد ستاد را برعهده دارد.
- **مسئول امور مالی:** سرپرستی امور مربوط به جذب خیرین و جلب مشارکت‌های مردمی و نیز دریافت‌ها و پرداخت‌های مالی را برعهده دارد.
- **مسئول تدارکات:** سرپرستی امور مربوط به تامین دام، انجام قربانی و بسته‌بندی گوشت‌ها را تا مرحله‌ی توزیع برعهده دارد.
- **مسئول توزیع:** سرپرستی امور مربوط به توزیع گوشت‌ها را در میان نیازمندان برعهده دارد.



ساختار ستاد قربانی مسجد

❖ ماده ۱۰) وظایف ستاد قربانی:

اعضای ستاد قربانی، بلافاصله بعد از تشکیل ستاد قربانی از روزهای میانی ماه ذی‌القعدة با تشکیل جلساتی، حسبِ ضرورت، اقدام به تقسیم کار و وظایفی به شرح زیر، میان خود می‌نمایند:

رئیس ستاد قربانی:

- ۱) تشکیل تیم ستاد قربانی از میان اهالی محل و مسجد؛
- ۲) انجام برنامه‌ریزی و تقسیم کار در میان اعضای ستاد و آموزش شرح وظایف مربوطه به هر یک از آنها؛
- ۳) نظارت مستمر بر همه‌ی فعالیت‌های ستاد و رفع مشکلات احتمالی؛
- ۴) حضور با امام مسجد در کشتارگاه جهت نظارت بر ذبح شرعی دام‌ها؛
- ۵) ارائه‌ی گزارش عملکرد مالی و اجرایی به هیأت‌أمناء در پایان کار.

مسئول روابط عمومی:

- ۱) اطلاع‌رسانی عمومی در خصوص تشکیل و فعالیت ستاد قربانی از طریق رسانه‌های محلی؛
- ۲) تبیین فضایل قربانی برای مردم و دعوت از آنان برای مشارکت در این کار خیر؛
- ۳) معرفی اعضای ستاد قربانی به مردم؛
- ۴) ثبت نام علاقمندان به انجام قربانی و تحویل لیست ثبت‌نام‌شده‌ها به مسئول امور مالی؛
- ۵) همکاری با مسئول توزیع در تهیه‌ی لیست نیازمندان؛
- ۶) تصویربرداری از همه‌ی مراحل مراسم قربانی؛
- ۷) تهیه‌ی گزارش مستند (گزارش نوشتاری و تیزر) از همه‌ی فعالیت‌های ستاد و انعکاس در رسانه‌ی محلی؛
- ۸) ارسال گزارش‌های منعکس‌شده برای مشارکت‌کنندگان در امر قربانی؛
- ۹) استفاده از گزارش سال‌های قبل به منظور بهبود گزارش‌های آتی.

مسئول امور مالی:

- ۱) برآورد هزینه‌ی قربانی برای هر نفر؛
- ۲) تعیین و تخصیص حساب بانکی مشخص جهت دریافت وجوه مالی مشارکت کنندگان؛
- ۳) کنترل وجوه مالی جمع‌آوری شده براساس لیست ثبت‌نام‌شده‌ها با همکاری مسئول روابط عمومی؛
- ۴) جذب خیرین، جهت حمایت و مشارکت در امر قربانی؛
- ۵) پرداخت بهای دام‌های خریداری شده و سایر هزینه‌های مربوط به حمل و نقل، تجهیزات و...؛
- ۶) پرداخت هزینه‌های حامل فاکتور که توسط اعضای ستاد جهت انجام امور قربانی صرف شده است؛
- ۷) ثبت و ضبط تمامی فرآیندهای مالی و تهیه‌ی گزارش عملکرد مالی در پایان مراسم قربانی برای ستاد؛
- ۸) تحویل یک نسخه از گزارش عملکرد مالی به رئیس ستاد و مسئول روابط عمومی.

مسئول تدارکات:

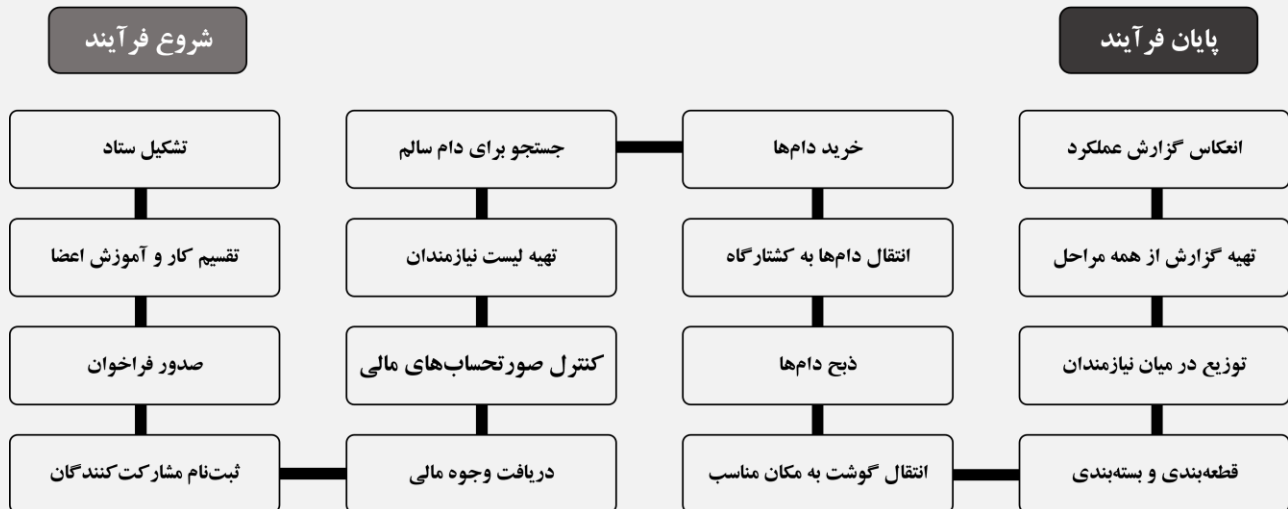
- ۱) تهیه و خرید ملزومات مورد نیاز از قبیل: چاقو، ساطور، تبر، ترازو، نایلون بسته‌بندی و...؛
- ۲) هماهنگی و برنامه‌ریزی برای خرید دام‌های مناسب؛
- ۳) تهیه‌ی وسایل نقلیه‌ی مناسب برای انتقال دام‌ها به کشتارگاه؛
- ۴) هماهنگی با دامپزشکی جهت معاینه‌ی دام‌ها و اطمینان از سلامت دام؛
- ۵) هماهنگی با کشتارگاه جهت ذبح دام‌ها؛
- ۶) هماهنگی با شهرداری و تأمین ماشین‌های حمل بهداشتی گوشت؛
- ۷) تعیین و تخصیص مکان مناسب برای تجمع گوشت‌ها و قطعه‌بندی و بسته‌بندی آن‌ها؛
- ۸) جلب مشارکت قصابان و جوانان علاقه‌مند و توانمند برای امور قطعه‌بندی و بسته‌بندی گوشت.

مسئول توزیع قربانی:

- ۱) تهیه‌ی لیست نیازمندان؛
- ۲) تعیین گروه‌هایی برای توزیع گوشت‌های بسته‌بندی‌شده، طبق لیست نیازمندان؛
- ۳) اقدام به توزیع گوشت میان نیازمندان؛
- ۴) تهیه‌ی عکس و فیلم و تنظیم گزارش از مراحل مختلف انجام قربانی.

❖ ماده ۱۱) فرآیندهای ستاد قربانی:

عملیات قربانی از آغاز تا پایان، دارای تعدادی فرآیند است که هر فرآیند، مسئول مشخصی دارد که اصطلاحاً به آن، مالک فرآیند گفته می‌شود. فرآیندهای ستاد قربانی به ترتیب، شامل موارد زیر می‌باشد:



۱) تشکیل ستاد قربانی

مالک فرآیند: هیأت اُمنای مسجد

۲) تقسیم کار و انجام آموزش‌های مربوطه به اعضای ستاد

مالک فرآیند: رئیس ستاد

۳) صدور فراخوان مشارکت در امر قربانی

مالک فرآیند: مسئول روابط عمومی ستاد

۴) ثبت نام مشارکت کنندگان در امر قربانی

مالک فرآیند: مسئول روابط عمومی ستاد

۵) دریافت وجوه مالی از مشارکت کنندگان

مالک فرآیند: مسئول امور مالی ستاد

۶) کنترل صورت حساب‌های مالی (وجوه جمع آوری شده) با لیست مشارکت کنندگان
مالک فرآیند: مسئول امور مالی و مسئول روابط عمومی ستاد

۷) تهیه لیست نیازمندان
مالک فرآیند: مسئول توزیع ستاد

۸) جستجو برای دام سالم
مالک فرآیند: مسئول تدارکات ستاد

۹) خرید دام‌ها
مالک فرآیند: مسئول تدارکات و مسئول امور مالی ستاد

۱۰) انتقال دام‌ها به کشتارگاه
مالک فرآیند: مسئول تدارکات

۱۱) ذبح دام‌ها
مالک فرآیند: مسئول تدارکات

۱۲) انتقال گوشت به مکان مناسب
مالک فرآیند: مسئول تدارکات ستاد

۱۳) قطعه‌بندی و بسته‌بندی گوشت‌ها
مالک فرآیند: مسئول توزیع ستاد

۱۴) توزیع در میان نیازمندان
مالک فرآیند: مسئول توزیع ستاد

۱۵) تهیه گزارش از همه‌ی مراحل
مالک فرآیند: مسئول روابط عمومی ستاد

۱۶) انعکاس گزارش عملکرد
مالک فرآیند: مسئول روابط عمومی ستاد

بنیاد مجازی آبادگران مساجد

www.aabadgaran.ir

